

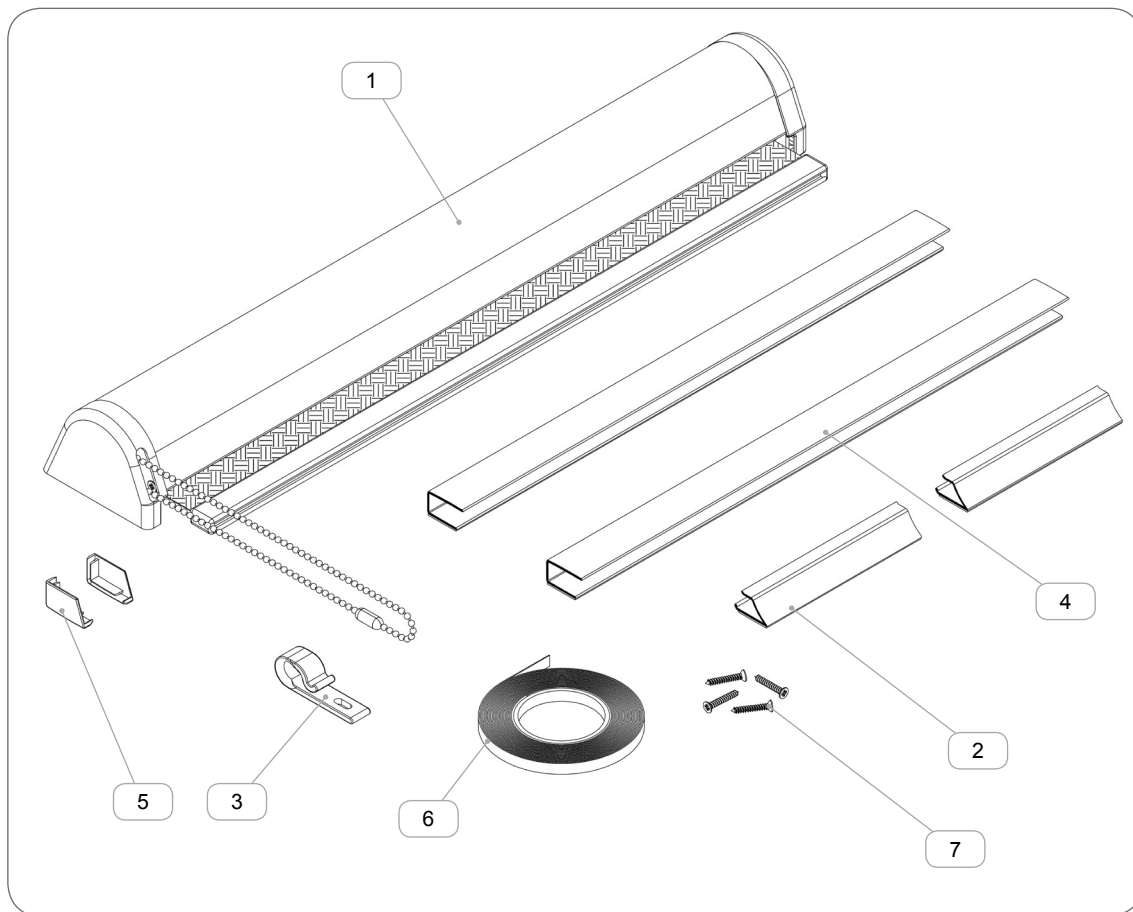
Dokumentacja techniczna do montażu
systemów rolet tekstylnych:
SRT SPACE
SRT SPACE D&N

Treść zawarta w dokumentacji podlega ochronie zgodnie z obowiązującymi przepisami prawa Rzeczypospolitej Polskiej, w szczególności ustawą z dnia 4 lutego 1994 r. o prawie autorskim i prawach pokrewnych (Dz. U. z 2006 r. Nr 90, poz. 631 z późn. zm.), a także zgodnie z przepisami prawa Unii Europejskiej, w szczególności Dyrektywą 2001/29/WE Parlamentu Europejskiego i Rady z dnia 22 maja 2001 r. w sprawie harmonizacji niektórych aspektów praw autorskich i pokrewnych w społeczeństwie informacyjnym (Dz.Urz.U.E.L 2001 Nr 167, str. 10 z późn. zm.). Wszelkie pobieranie i powielanie w celu dalszego rozpowszechniania całości lub części dokumentacji, bez zgody Aluprof S.A. jest nielegalne i spowoduje powstanie odpowiedzialności karnej i cywilnoprawnej.

SPIS TREŚCI

1. ZESTAWIENIE ELEMENTÓW SKŁADOWYCH	4
2. WYMIAROWANIE ROLETY	5
2.1. Pomiar krawędzi skosu listew przyszybowych	5
2.2. Pomiar zewnętrznych krawędzi listew przyszybowych - wariant 1	5
2.3. Pomiar zewnętrznych krawędzi listew przyszybowych - wariant 2	6
2.4. Pomiar w świetle otworu	6
3. MONTAŻ SYSTEMU ROLET TEKSTYLNICH SPACE	7
3.1. Montaż prowadnic	7
3.1.1. Montaż na oknie	7
3.1.2. Montaż na ścianie	8
3.2. Montaż profili adaptacyjnych	8
3.3. Montaż kasety	10
3.4. Montaż zaślepek	11
3.5. Montaż przelotki	12
4. WYMAGANIA DOTYCZĄCE BEZPIECZEŃSTWA UŻYTKOWANIA DLA ZASŁON WEWNĘTRZNYCH	13
4.1. Informacje ogólne	13
4.2. Wymagania w zakresie ochrony przed uduszeniem dla zasłon wewnętrznych z pętlami	13
4.2.1. Wymagania przy zastosowaniu stałego mechanizmu napinającego	13
4.3. Ostrzeżenia umieszczane na produkcie	14

1. ZESTAWIENIE ELEMENTÓW SKŁADOWYCH



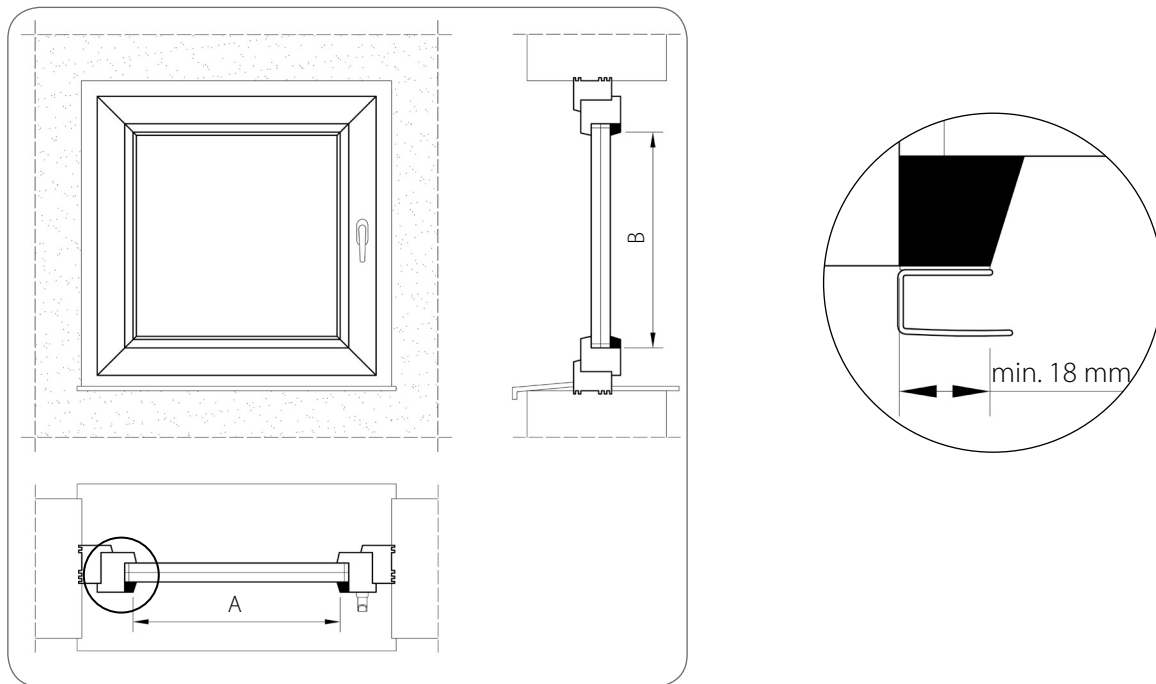
	Nazwa elementu	Ilość	Kod katalogowy
1.	Kaseta z tkaniną	1 kpl.	
2.	Profil adaptacyjny zatrzaskowy systemu SPACE		PAZ SPACE
3.	Przelotka łańcuszka	1 szt.	PL SRT
4.	Prowadnica aluminiowa	2 szt.	PPA SPACE
5.	Zaślepka prowadnicy	1 para	ZPPA SPACE
6.	Taśma dwustronna piankowa	1 szt.	TDP/8
7.	Wkręt ocynkowany /opcjonalnie/	4 szt.	

2. WYMIAROWANIE ROLETY

2.1. Pomiar krawędzi skosu listew przyszybowych



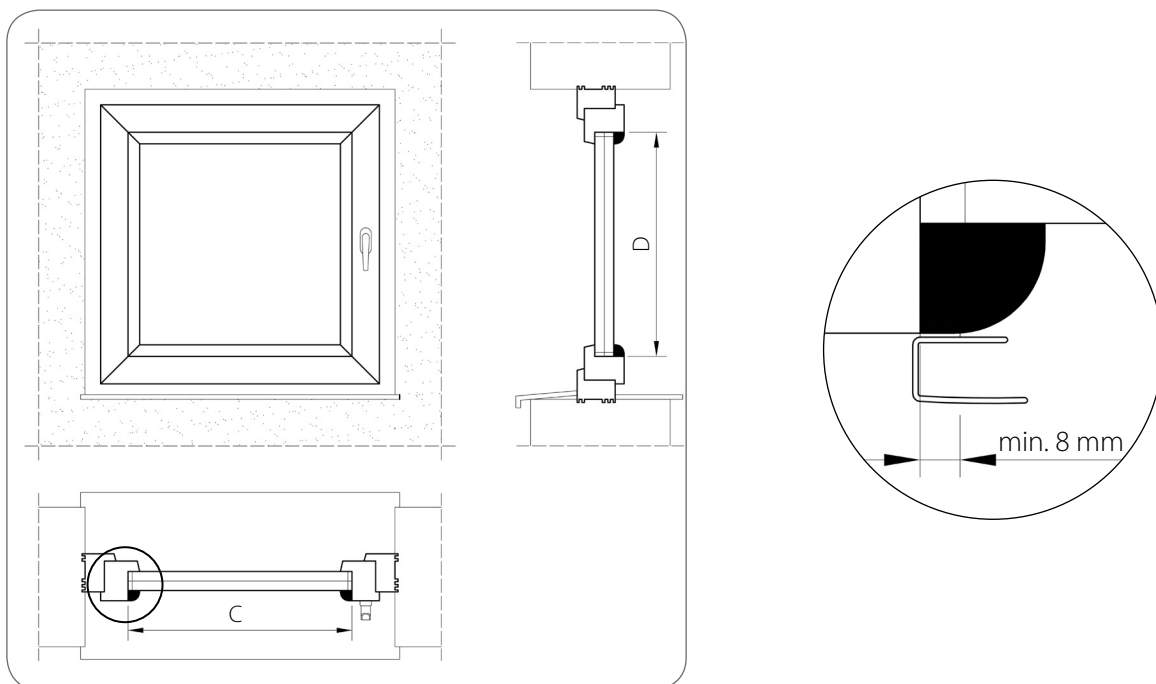
Kaseta i prowadnice mocowane w obrębie listwy przyszybowej. Wymagane min. 18 mm płaskiej powierzchni.



2.2. Pomiar zewnętrznych krawędzi listew przyszybowych - wariant 1



Pomiar stosowany w przypadku, gdy nie ma możliwości wyznaczenia krawędzi skosu listew przyszybowych. Prowadnice mocowane przy krawędzi listew przyszybowych. Wymagane min. 8 mm płaskiej powierzchni.



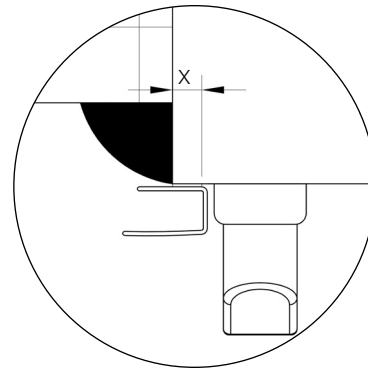
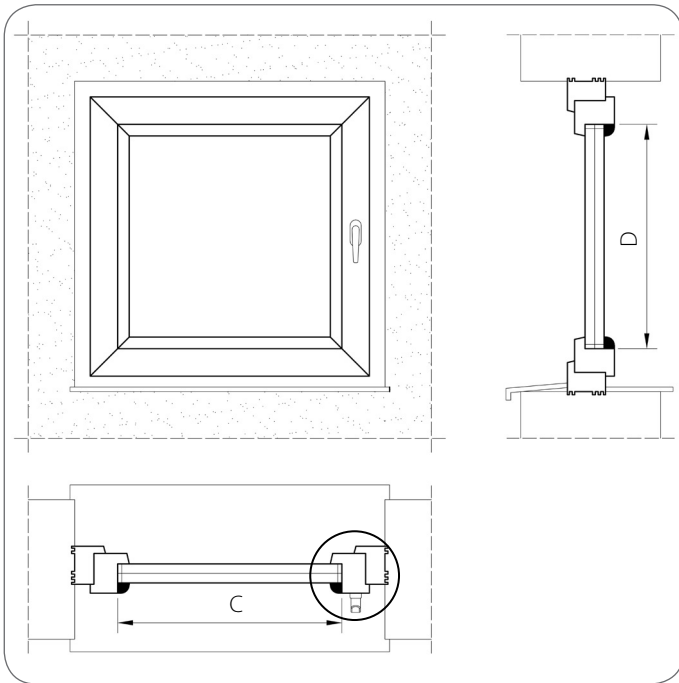
2.3. Pomiar zewnętrznych krawędzi listew przyszybowych - wariant 2



Pomiar stosowany, gdy kształt listwy przyszybowej uniemożliwia zamocowanie prowadnic.
Montaż poza powierzchnią listwy przyszybowej.

Oznaczenia:

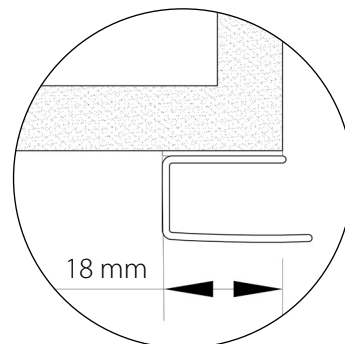
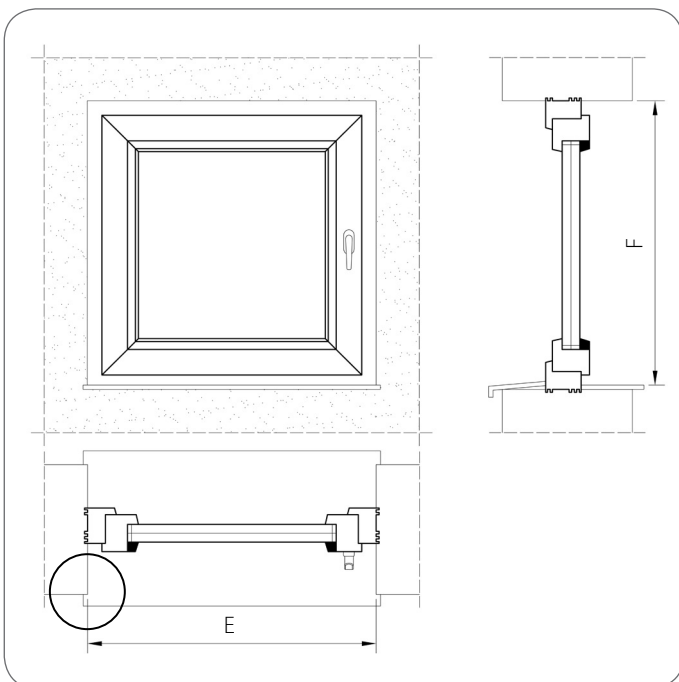
x - odległość montażu prowadnicy od zewnętrznej krawędzi listwy przyszybowej, $x \geq 8$ mm



2.4. Pomiar w świetle otworu



Montaż prowadnic i kasety na ścianie.



3. MONTAŻ SYSTEMU ROLET TEKSTYLNYCH SPACE

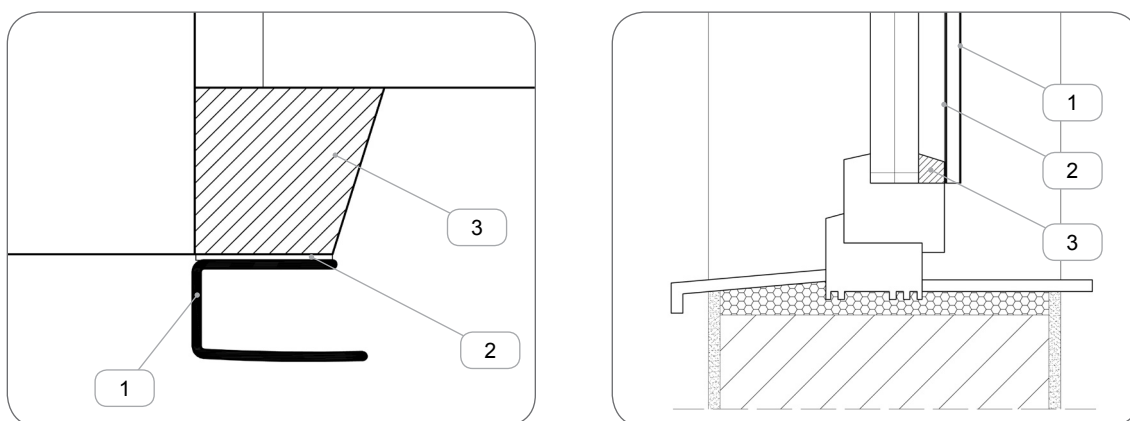
Przed przystąpieniem do montażu należy oczyścić i odtłuścić powierzchnie okna, do których przyklejane będą elementy rolety.

3.1. Montaż prowadnic

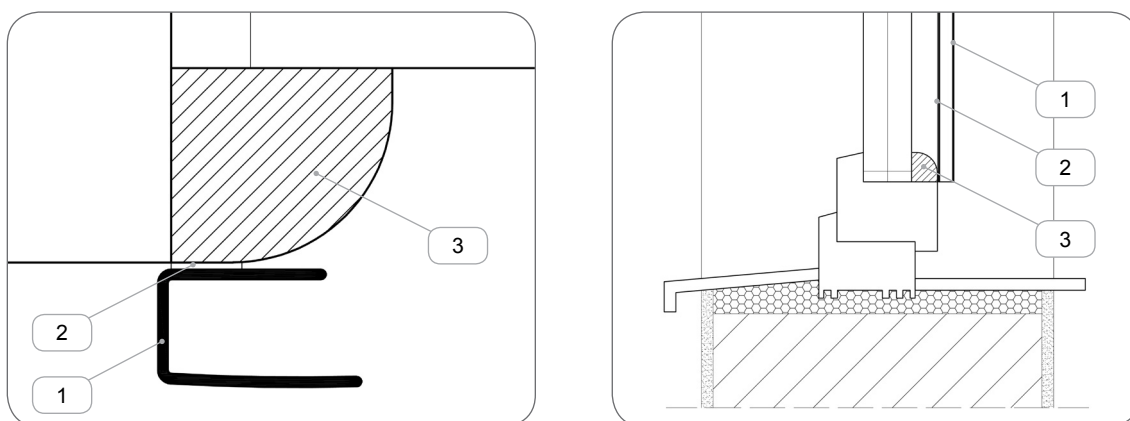
Ustalić pozycję prowadnic względem krawędzi listew przyszybowych/ściany (punkty 3.1.1. - 3.1.2.), zdjąć warstwę zabezpieczającą z drugiej strony taśmy i precyzyjnie przykleić prowadnice do powierzchni okna lub ściany.

3.1.1. Montaż na oknie

W przypadku pomiaru rolety wg punktu 2.1., prowadnice zamocować przy krawędzi skosu pionowych listew przyszybowych.

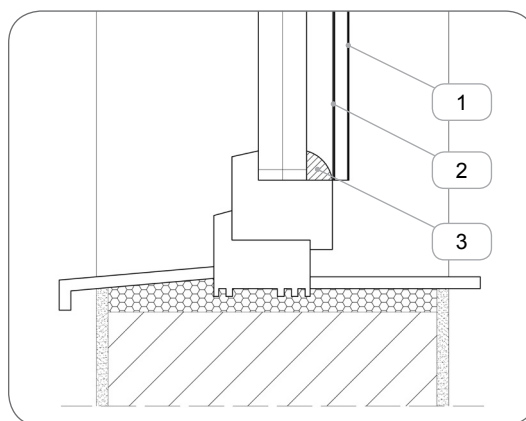
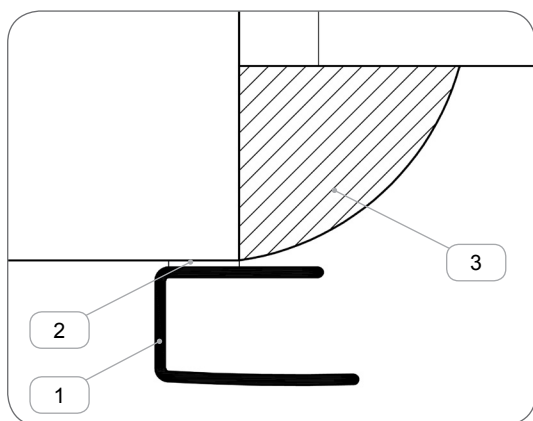


W przypadku pomiaru rolety wg punktu 2.2. położenie prowadnic ustalić wg zewnętrznych krawędzi listew przyszybowych.



	Nazwa elementu	Kod katalogowy
1.	Prowadnica aluminiowa	PPA SPACE
2.	Taśma dwustronna piankowa	TDP/8, TDP/18
3.	Listwa przyszybowa	

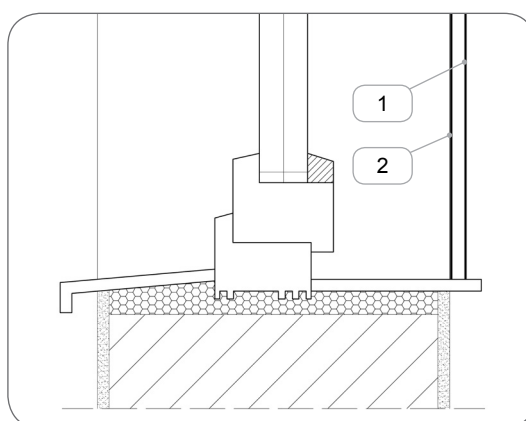
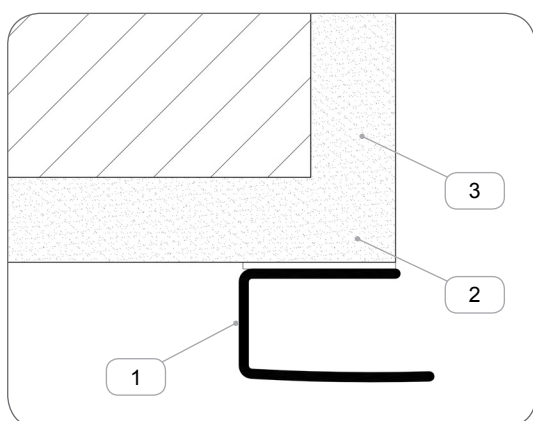
Jeśli kształt listwy przyszybowej uniemożliwia zamocowanie prowadnic po stronie wewnętrznej, należy przesunąć prowadnice co najmniej o szerokość taśmy (0,8 cm) poza powierzchnię listwy przyszybowej.



	Nazwa elementu	Kod katalogowy
1.	Prowadnica aluminiowa	PPA SPACE
2.	Taśma dwustronna piankowa	TDP/8, TDP/18
3.	Listwa przyszybowa	

3.1.2. Montaż na ścianie

W przypadku montażu na ścianie, prowadnice zamocować przy krawędzi otworu.



	Nazwa elementu	Kod katalogowy
1.	Prowadnica aluminiowa	PPA SPACE
2.	Taśma dwustronna piankowa	TDP/18
3.	Ściana	

3.2. Montaż profili adaptacyjnych

Ustalić rozstaw profili adaptacyjnych zatraskowych (**PAZ SPACE**).

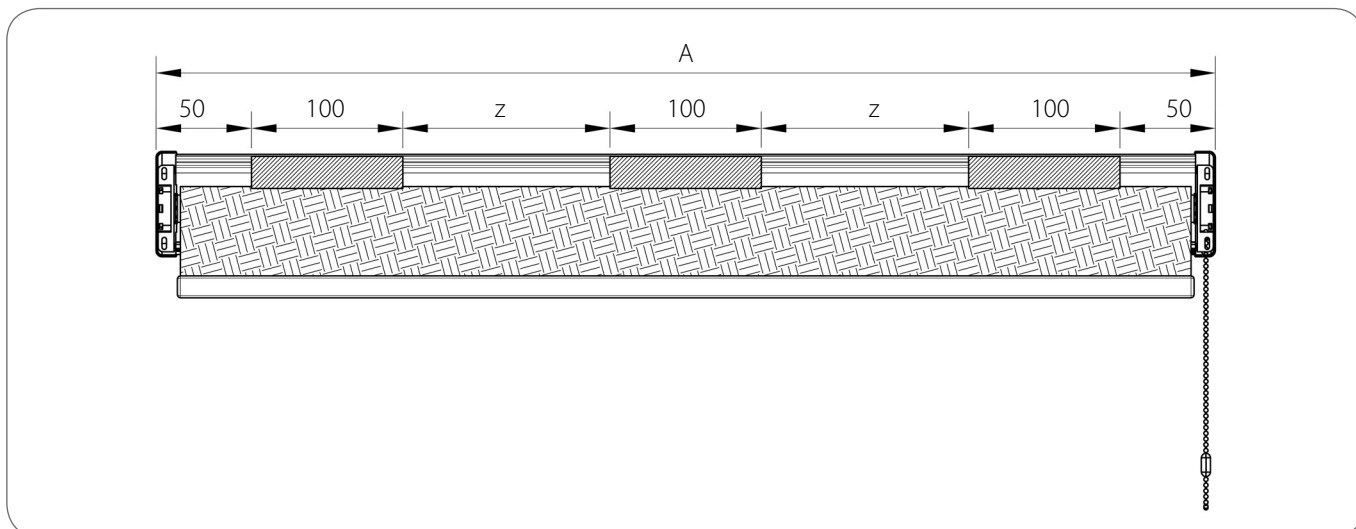


Oznaczenia:

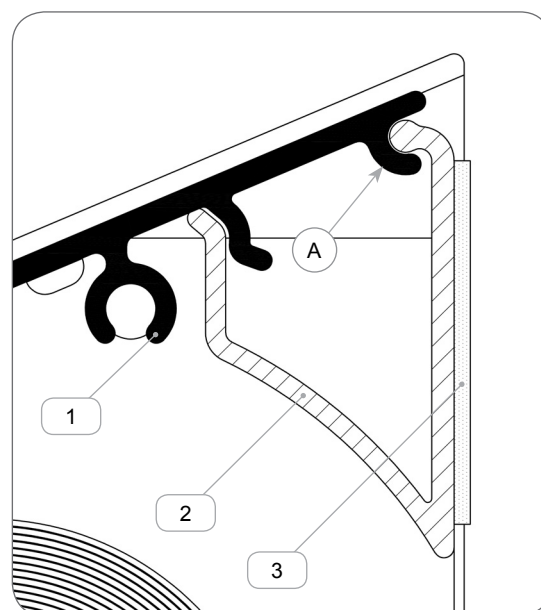
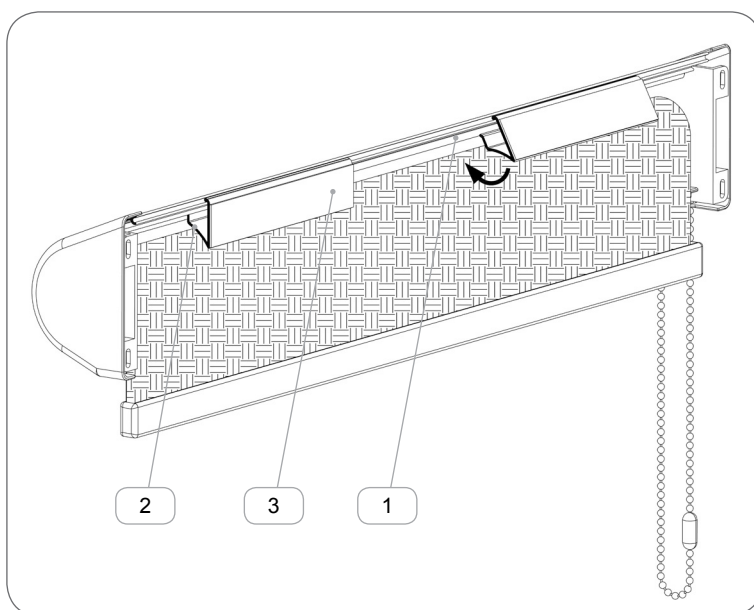
- n - ilość profili adaptacyjnych
- z - rozstaw profili adaptacyjnych
- A - szerokość rolety

Długość profilu PAZ SPACE	100 mm													
Szerokość rolety A	400	500	600	700	800	900	1000	1100	1200	1300	1400	1500	1600	
Ilość profili adaptacyjnych n	2		3				4				5			
Rozstaw profili adaptacyjnych z	100	200	300	150	200	250	300	200	233	267	300	225	250	

W przypadku rolet o szerokości przekraczającej 1,6 m, ilość profili adaptacyjnych **PAZ SPACE** ustalić w taki sposób, aby maksymalny rozstaw profili **z** nie przekraczał 300 mm.



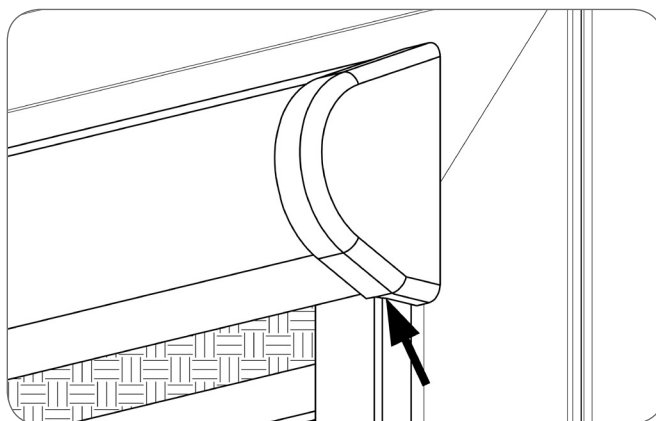
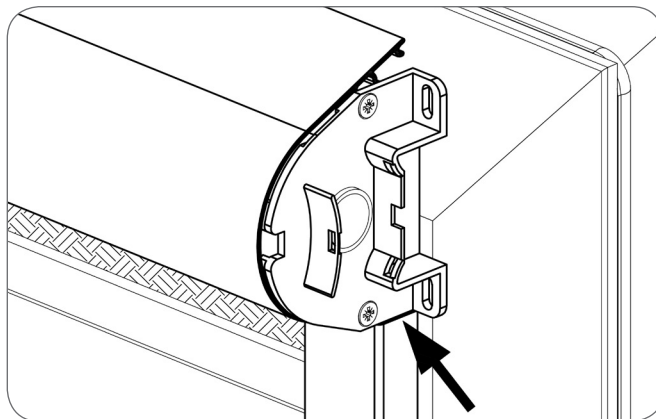
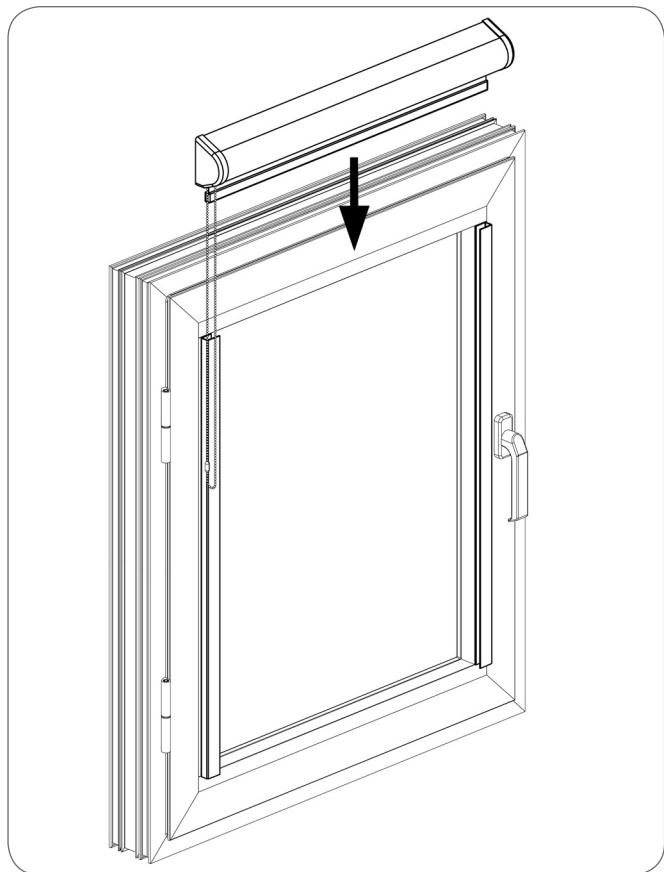
Ustalić pozycję profilu adaptacyjnego. Osadzić profile w kanale A kasety, a następnie zatrzasknąć.



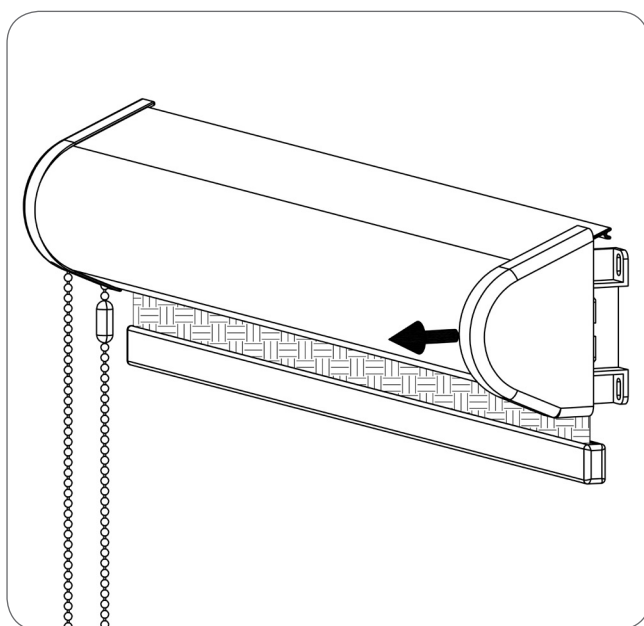
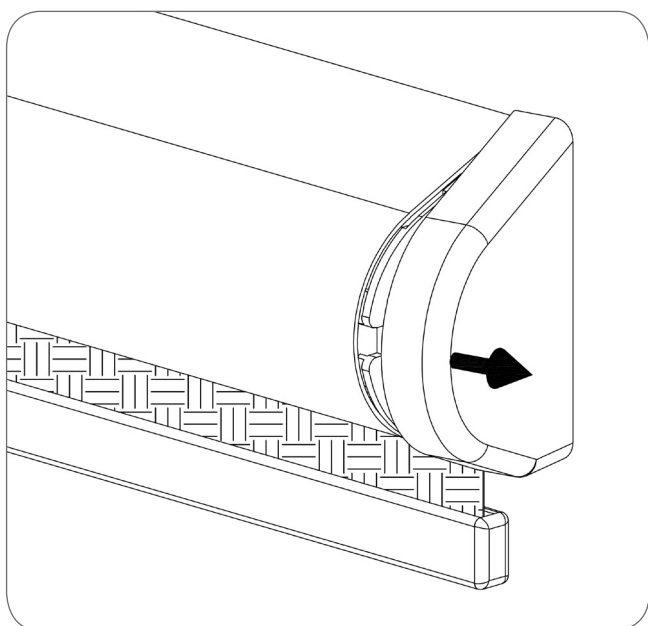
	Nazwa elementu	Kod katalogowy
1	Kaseta owalna aluminiowa	KOA SPACE
2.	Profil adaptacyjny zatrzaskowy	PAZ SPACE
3.	Taśma dwustronna piankowa	TDP/18

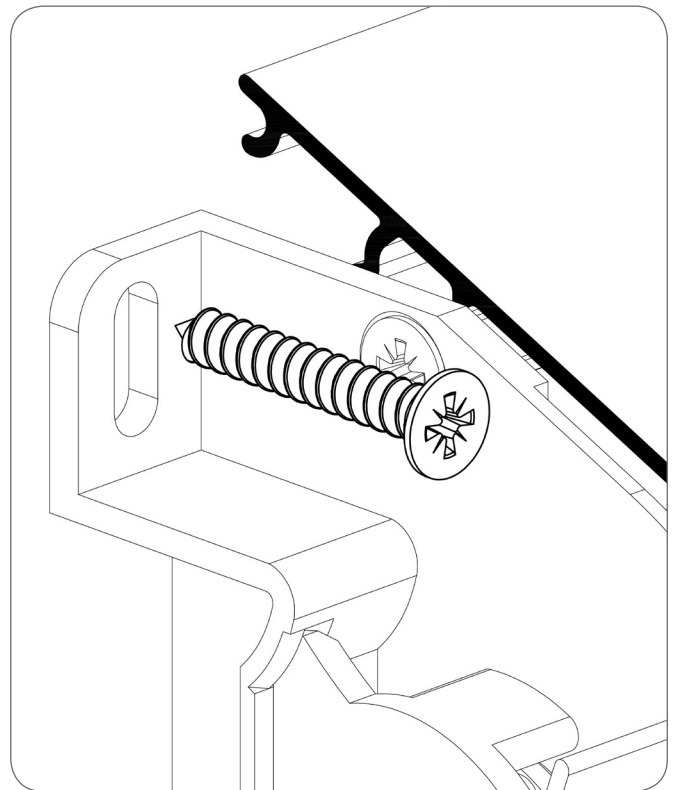
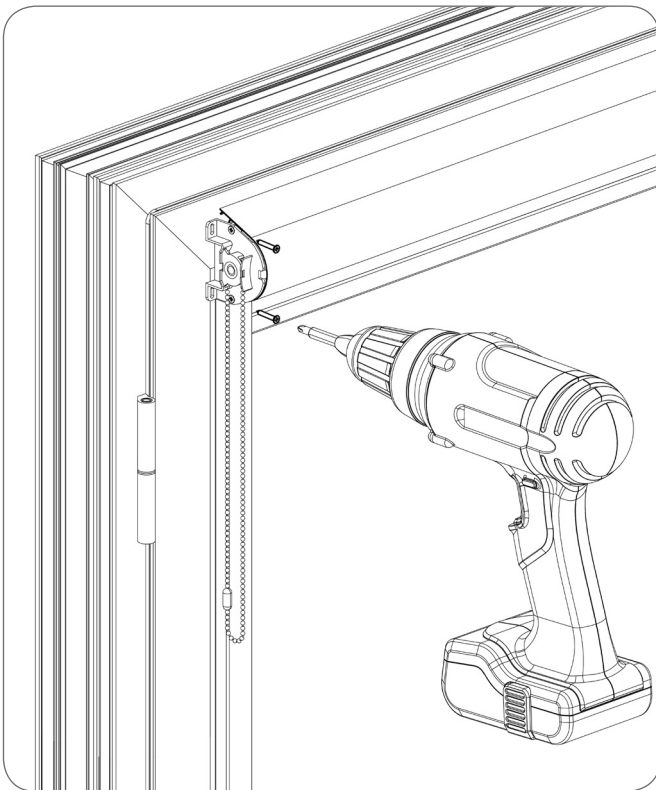
3.3. Montaż kasety

Rozwinąć fragment materiału i wsunąć belkę obciążającą w komory prowadnic. Ustalić położenie kasety w taki sposób, aby dolna powierzchnia płytki bocznej opierała się o górną powierzchnię prowadnicy, a wycięcie w osłonie płytki bocznej przylegało do zewnętrznych krawędzi prowadnicy. Zdjąć warstwę zabezpieczającą z taśmy dwustronnej i docisnąć profile adaptacyjne do okna/ściany.



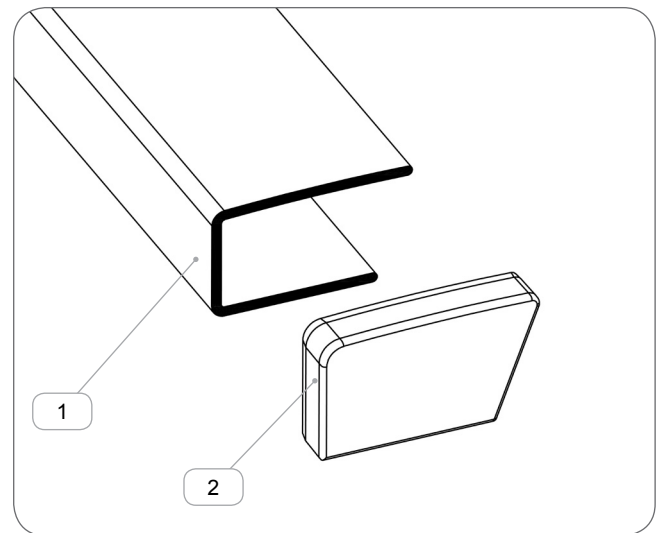
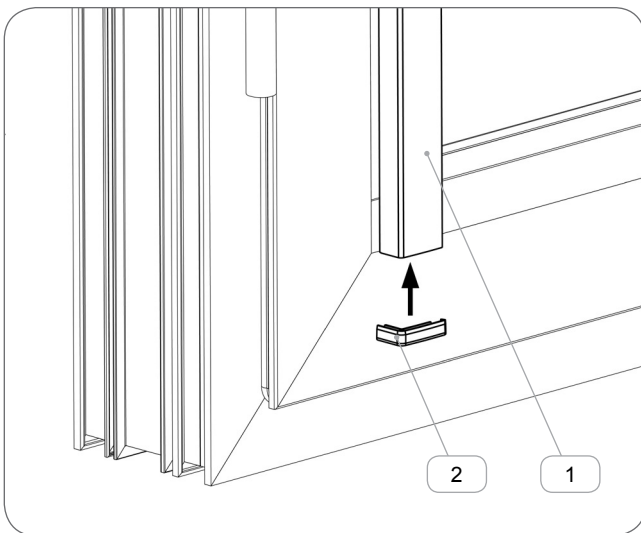
Alternatywnie kasetę można zamocować, poprzez przykręcenie płytek bocznych. W tym celu należy zdjąć osłony płytki bocznej (**OPB/L SPACE** lub **OPB/R SPACE**) i przykręcić płytki boczne do powierzchni okna za pomocą czterech wkrętów stożkowych.





3.4. Montaż zaślepek

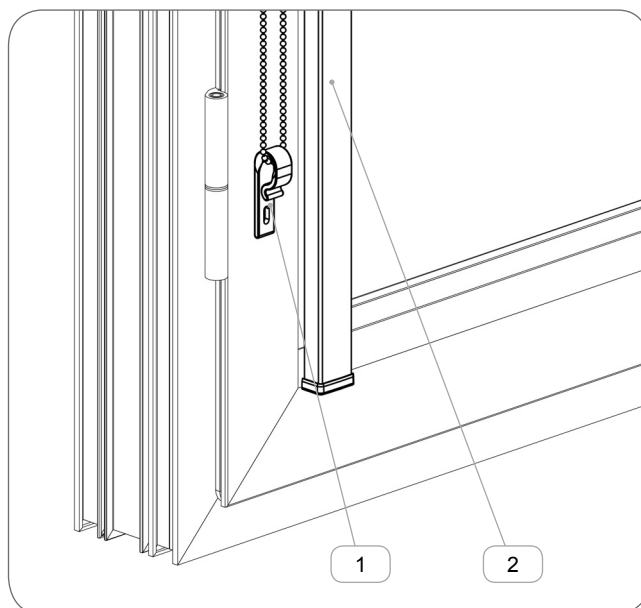
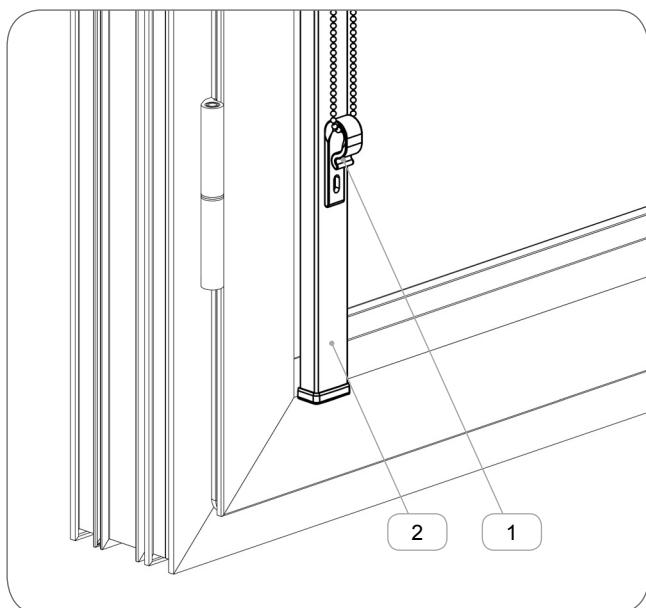
Na końcach prowadnic wsunąć zaślepki (**ZPPA SPACE**).



	Nazwa elementu	Kod katalogowy
1.	Prowadnica aluminiowa	PPA SPACE
2.	Zaślepka prowadnicy	ZPPA SPACE

3.5. Montaż przelotki

Zamocować przelotkę łańcuszka (**PL SRT**) do prowadnicy lub profilu skrzydła okiennego.



	Nazwa elementu	Kod katalogowy
1.	Przelotka łańcuszka	PL SRT
2.	Prowadnica aluminiowa	PPA SPACE

4. WYMAGANIA DOTYCZĄCE BEZPIECZEŃSTWA UŻYTKOWANIA DLA ZASŁÓN WEWNĘTRZNYCH

4.1. Informacje ogólne

Elementy obsługi zasłón wewnętrznych, takie jak sznury, paski, łańcuszki mogą tworzyć niebezpieczne pętle, które w pewnych sytuacjach stanowią zagrożenie dla dzieci lub niemowląt. Istnieje ryzyko zaplątania lub owinięcia pętli wokół szyi dziecka, co może doprowadzić do uduszenia lub innych uszczerbków na zdrowiu. Aby zminimalizować zagrożenie uduszeniem należy zastosować się do poniższych wymagań, opracowanych w oparciu o normę **PN-EN 13120+A1:2014 -04 Zasłony wewnętrzne - Wymagania eksploatacyjne łącznie z bezpieczeństwem**.

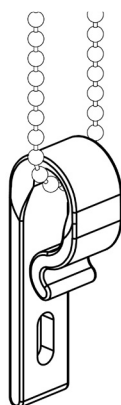
Poniższe wymagania mają zastosowanie dla zasłón wewnętrznych instalowanych w pomieszczeniach, gdzie mają dostęp dzieci w wieku od 0 do 42 miesięcy, takich jak: domy, hotele, szpitale, kościoły, sklepy, szkoły, żłobki i inne miejsca publiczne. Wymagania należy uwzględnić również w sytuacji, kiedy miejsce docelowego montażu zasłony nie jest określone.

Wymagania nie dotyczą zasłón instalowanych w pomieszczeniach przeznaczonych do pracy, takich jak: biura, fabryki, laboratoria, itp., gdzie dzieci nie mają bezpośredniego dostępu. W tym przypadku wraz z produktem powinna zostać dostarczona informacja o następującej treści: „**Produkt przeznaczony do pomieszczeń, gdzie dzieci na mają dostępu (biura, fabryki, itp.)**”

Jedynym sposobem całkowitego wyeliminowania zagrożenia uduszeniem jest utrzymywanie sznurów, łańcuszków, pasków poza zasięgiem dzieci. Jeśli zastosowanie sznurów jest niezbędne do prawidłowej obsługi zasłony, poniższe wymagania powinny zostać spełnione.

4.2. Wymagania w zakresie ochrony przed uduszeniem dla zasłón wewnętrznych z pętlami

W zasłónach wewnętrznych powinny być zastosowane elementy minimalizujące ryzyko powstawania niebezpiecznych pętli, w postaci mechanizmów samorozpinających lub stałych mechanizmów napinających. W systemach SRT SPACE oraz SRT SPACE D&N elementem zabezpieczającym jest mechanizm napinający w postaci przelotki łańcuszka (**PL SRT**).

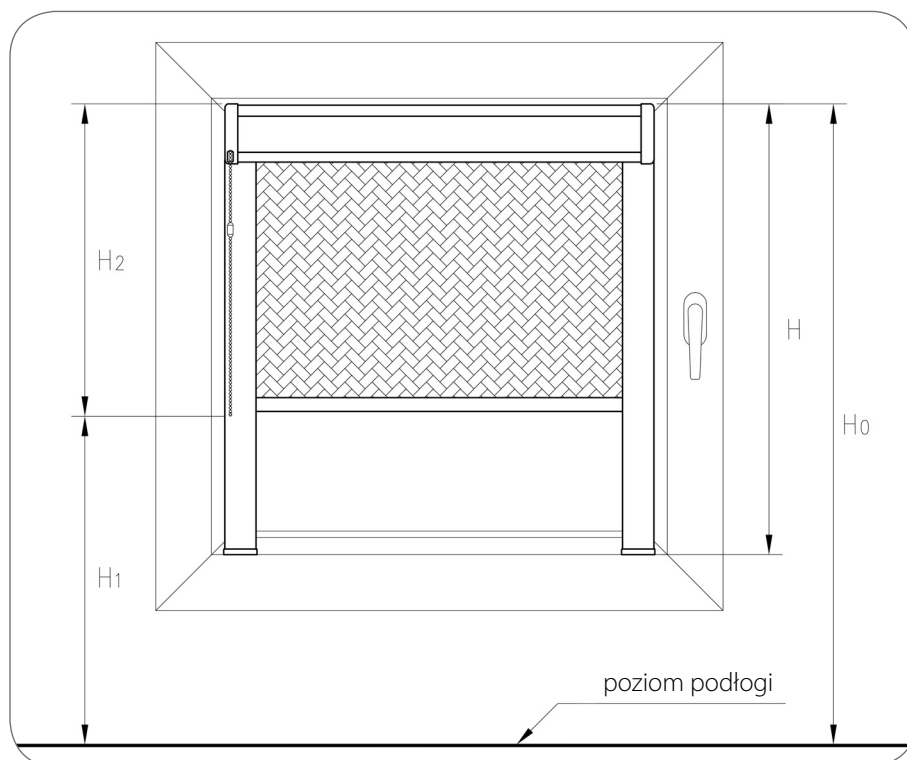
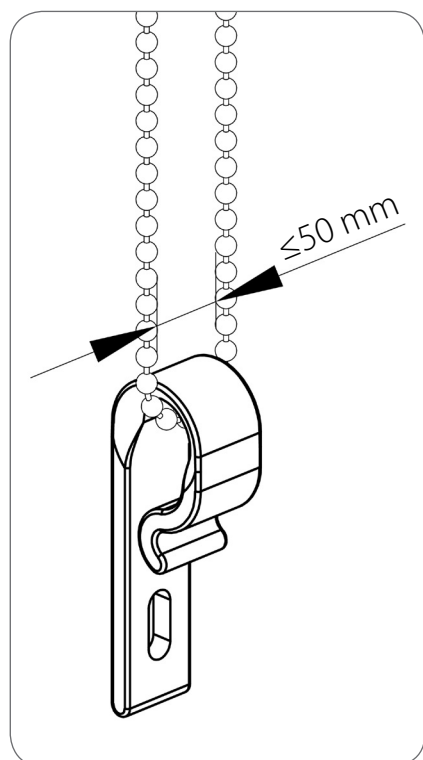


4.2.1. Wymagania przy zastosowaniu stałego mechanizmu napinającego

1) Długość sznurka powinna być ograniczona w następujący sposób:

Wysokość instalacyjna H_0	Wysokość zasłony H	Wymagania dla sznurka
nieokreślona	$\leq 2,5$ m	długość sznurka (H_2) powinna być mniejsza lub równa 1 m ($H_2 \leq 1$ m)
	$> 2,5$ m	długość sznurka (H_2) powinna być mniejsza lub równa wysokości zasłony pomniejszonej o 1,5 m ($H_2 \leq H - 1,5$ m)
określona		odległość dolnej części łańcuszka do poziomu podłogi powinna wynosić co najmniej 1,5 m ($H_1 > 1,5$ m).

2) Odległość pomiędzy dwoma pasmami pętli, w punkcie wyjścia z mechanizmu napinającego, nie powinna być większa niż 50 mm.



3) Mechanizm napinający (przelotka łańcuszka **PL SRT**) powinien być zamocowany w maksymalnej możliwej odległości od mechanizmu sterującego, aby zabezpieczyć pętlę przed swobodnym zwisaniem.

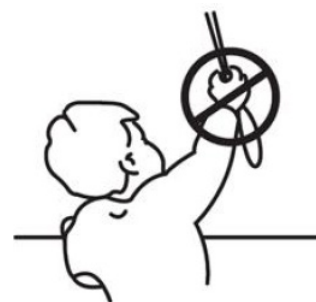
4) Żadna część stałego mechanizmu napinającego nie powinna ulec zniszczeniu po przyłożeniu na sznurek obciążenia o wartości 60 N. Mechanizm napinający powinien nadal funkcjonować zgodnie z przeznaczeniem.

4.3. Ostrzeżenia umieszczane na produkcie

1) Producent powinien dołączyć do wyrobu ostrzeżenie, które powinno zawierać piktogram oraz następujący tekst:

OSTRZEŻENIE

- Małe dzieci mogą udusić się pętlą utworzoną przez sznury, łańcuszki i paski ciągnące oraz sznury operujące zasłoną okienną.
- Dla uniknięcia zadziergnięcia pętli i zaplątania, utrzymywać sznury poza zasięgiem małych dzieci. Sznury mogą owinąć się wokół szyi dziecka.
- Odsunąć łóżka, łóżeczka dziecięce i meble od sznurów zasłon okiennych.
- Nie związywać sznurów ze sobą. Należy upewnić się, że sznury nie skręcają się i nie tworzą pętli.



2) Słowo „**OSTRZEŻENIE**” powinno być podane dużymi literami o wysokości co najmniej 8 mm. Litery w pozostałym tekście powinny mieć wysokość co najmniej 3 mm.

3) Tekst ostrzeżenia powinien być powtarzany w instrukcji użytkownika oraz na opakowaniu przeznaczonym dla użytkownika, z tym, że ostrzeżenie na opakowaniu nie musi spełniać wymagań dotyczących wymiarów tekstu, określonych w punkcie 2), ale powinno pozostawać czytelne.

4) Wraz z elementami zabezpieczającymi (np. mechanizmem napinającym) producent powinien dostarczyć ostrzeżenie o następującej treści:

„W przypadku braku elementów zabezpieczających może dojść do uduszenia dziecka. Należy zawsze używać elementów zabezpieczających, utrzymując sznury lub łańcuszki w miejscu niedostępnym dla dzieci.”



Centrala; Zakład w Bielsku-Białej

ul. Warszawska 153, 43-300 Bielsko-Biała, Polska
tel. +48 33 81 95 300, fax +48 33 82 20 512

Zakład w Opolu

ul. Gostawicka 3, 45-446 Opole, Polska
tel. +48 77 40 00 000, fax +48 77 40 00 006
e-mail: aluprof@aluprof.eu